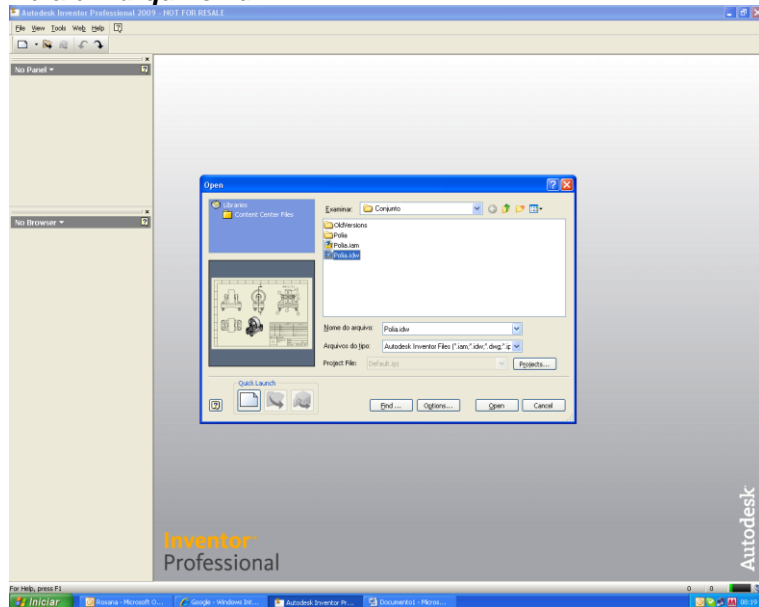
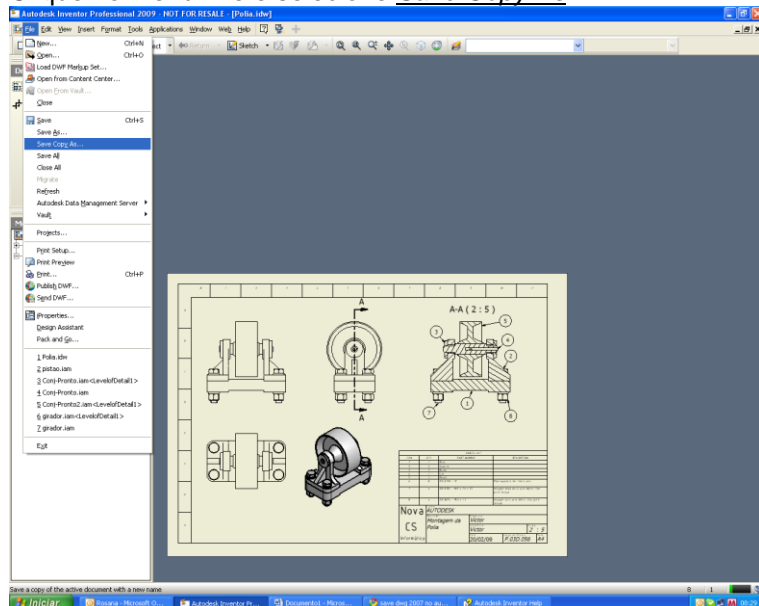


Exportando arquivo em .DWG 2004

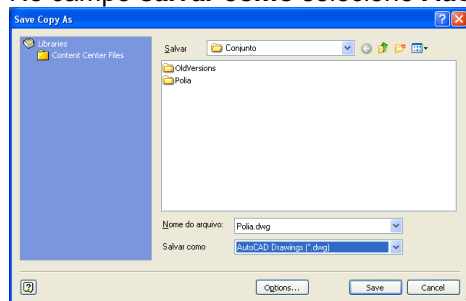
Abra um **arquivo .idw**



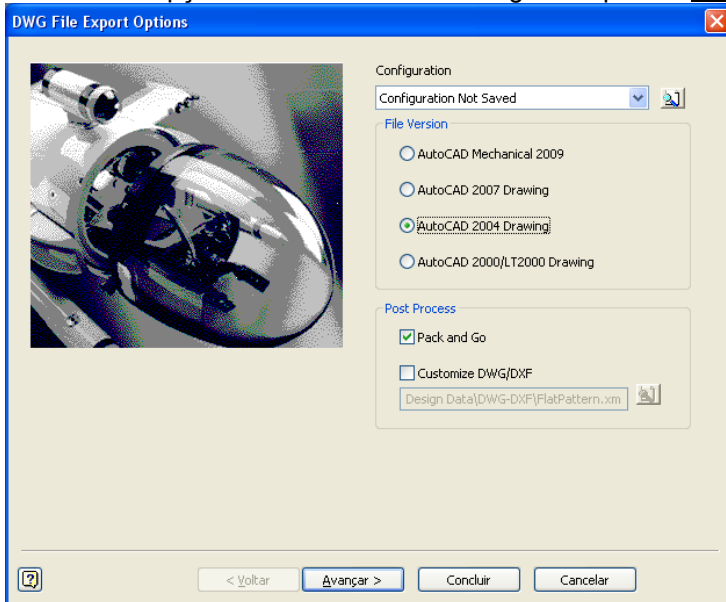
Clique no menu **File** e selecione **Save Copy As**



No campo **salvar como** selecione **AutoCAD Drawings (*.dwg)** e clique em **Options**



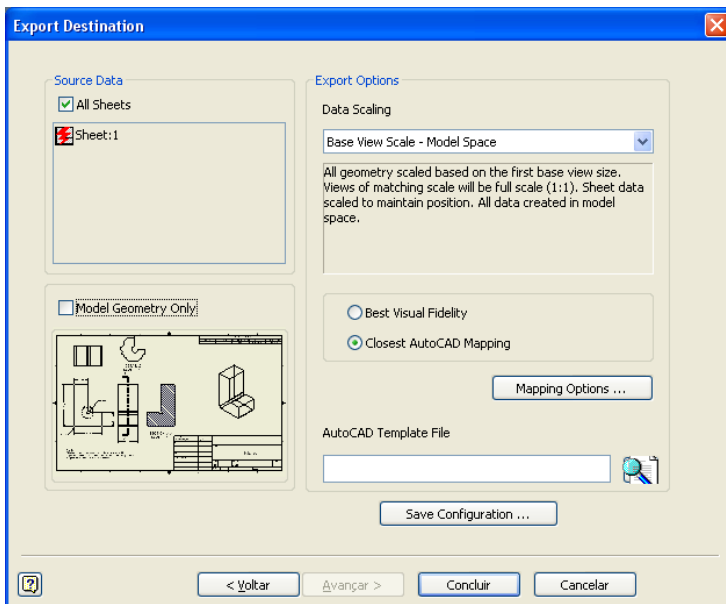
Selecione a opção "AutoCAD 2004 Drawings" e clique em Avançar



Pack and Go -> seleciona as informações necessárias para mostrar o arquivo DWG corretamente. Todos os arquivos externos serão salvos em um único pacote de arquivos. Nenhuma estrutura de diretório é criada no pacote de arquivos, exceto as fontes que ficarão em uma pasta separada.

Customize DWG/DXF -> define os nomes dos layers quando o arquivo é exportado no formato .DWG ou .DXF. Poderá aceitar a configuração padrão, ou selecionar um arquivo próprio .XML que contenha tais configurações. Clique em Next para abrir uma caixa de diálogo para selecionar o destino do arquivo.

Ajuste as configurações, e clique em Save Configuration e depois em Concluir



Source Data -> Com a opção All Sheets habilitada (padrão) todas as sheet's (folhas) serão exportados, é possível desabilitando a caixa de diálogo selecionar individualmente as sheet's.

Model Geometry Only -> Caso se selecionar apenas exportados as peças, a folha junto com o layout ficarão de fora.

Exporting Options -> Em Data Scaling é possível alterar a escala da exportação. Caso a opção Best Visual Fidelity esteja habilitada, ao exportar será utilizada a melhor visibilidade do arquivo. Caso contrário (Closest AutoCAD Mapping) esteja habilitada será utilizada a visualização mais próxima do AutoCAD.

Mapping Options -> É possível alterar propriedades do desenho no momento da exportação, como layers, tipos de linhas etc.

AutoCAD Template File -> É possível selecionar um arquivo de modelo (template) .DWG ou .DWT. As configurações do template prevalecem as do Mapping Options.

Clique em Save.

